

Компетентности

Познавательная деятельность

-Использование для познания окружающего мира различных методов (наблюдение, измерение, опыт, эксперимент, моделирование и др.)

-Определение структуры объекта познания, поиск и выделение значимых функциональных связей и отношений между частями целого. Умение разделять процессы на этапы, звенья: выделение характерных причинно-следственных связей.

-определение адекватных способов решения учебной задачи на основе заданных алгоритмов.

Комбинирование известных алгоритмов деятельности в ситуациях, не предполагающих стандартное применение одного из них

-Сравнение, сопоставление, классификация, ранжирование объектов по одному или нескольким предложенным основаниям, критериям. Умение различать факт, мнение, доказательство, гипотезу, аксиому.

-Исследование несложных практических ситуаций, выдвижение предположений, понимание необходимости их проверки на практике.

-Использование практических и лабораторных работ, несложных экспериментов для доказательства выдвигаемых предположений; описание результатов этих работ

-Творческое решение учебных и практических задач: умение мотивированно отказываться от образца, искать оригинальные решения; самостоятельное выполнение различных творческих работ; участие в проектной деятельности.

Компетентности

Информационно-коммуникативные

-Адекватное восприятие устной речи и способность передавать содержание прослушанного текста в сжатом или развернутом виде в соответствии с целью учебного задания

-Осознанное беглое чтение текстов различных стилей и жанров, проведение информационно-смыслового анализа текста. Использование различных видов чтения (ознакомительное, просмотровое, поисковое)

-владение монологической и диалогической речью. Умение вступать в речевое общение, участвовать в диалоге (понимать точку зрения собеседника, признавать право на иное мнение)

-Создание письменных высказываний, адекватно передающих прослушанную и прочитанную информацию с заданной степенью свернутости (кратко, выборочно, полно). Составление плана, тезисов, конспекта. Приведение примеров, подбор аргументов. Формулирование выводов. Отражение в устной или письменной форме результатов своей деятельности.

-Умение перефразировать мысль (объяснять «иными словами»). Выбор и использование выразительных средств языка и языковых систем (текст, таблица, схема, аудиовизуальный ряд и др.) в соответствии с коммуникативной задачей, сферой и ситуацией общения.

-Использование для решения познавательных и коммуникативных задач различных источников информации, включая энциклопедии, словари, Интернет-ресурсы и другие базы данных.

Компетентности

Рефлексивные

- Самостоятельная организация учебной деятельности (постановка цели, планирование, определение оптимального соотношения цели и средства и др.). Владение навыками контроля и оценки своей деятельности, умением предвидеть возможные последствия своих действий. Поиск и устранение причин возникших трудностей. Оценивание своих учебных достижений, поведения, черт своей личности, своего физического и эмоционального состояния.

-Осознанное определение сферы своих интересов и возможностей. Соблюдение норм поведения в окружающей среде, правил здорового образа жизни.

-Владение умениями совместной деятельности: согласование и координация деятельности с другими ее участниками; объективное оценивание своего вклада в решение общих задач коллектива; учет особенностей различного ролевого поведения.

-Оценивание своей деятельности с точки зрения нравственных, правовых норм, эстетических ценностей. Использование своих прав и выполнение своих обязанностей как гражданина, члена общества и ученического коллектива

Контрольная работа 5 класс

1. Среди данных изображений найдите изображения, относящиеся к декоративно-прикладному искусству
2. Распределите по группам виды росписей

А). Хохлома

Б). Гжель

В). Городецкая роспись



1



2



3

3. Определите, к какому виду росписи относится данный элемент, дайте название этому элементу, какие цвета применяются в данной росписи, выполните кистью данный элемент



4. Мини- тест

Найдите правильный ответ.

4.1 Какую прическу носили девушки до замужества?

- А. Распущенные волосы Б. Две косы В. Одну косу

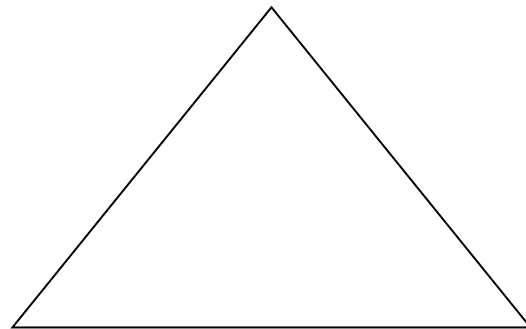
4.2. Найдите правильный ответ. Когда отмечали Святки?

- А. В январе Б. В мае В. В октябре

4.3. Какое время года провожали на Масленицу?

- А. Зиме Б. Лето В. Весну

5. Какая деталь русской избы носила название «конек»? схематично изобразите крышу и стрелкой укажите данную деталь.



А. Жердь, поддерживающая крышу

Б. Верхняя часть крыши

В. Нижняя часть избы

6. Какой орнамент обозначал пашню?

- А. Крест в круге Б. Волнистые линии В. Прямоугольник, ромб

Объясните какое значение это имело в русской культуре?

7. практическая работа. На листе А5 (1/2 листа) выполните эскиз (один на выбор)

- А) росписи кухонной доски, шкатулки, столешницы (т.е. прямоугольная форма предмета)
Б) русский костюм (мужской или женский) с символическим орнаментом
В) русский деревянный терем с орнаментом

№ задания	Вид задания / какие умения должен продемонстрировать ученик при выполнении этого задания (единица содержания отдельных уроков темы)	Количество учащихся, справившихся с заданием, данным умением Кол-во / %	Причины невыполнения данного задания, умения
1.	Среди данных изображений найдите изображения, относящиеся к декоративно-прикладному искусству	Б	
	1.1 знать виды декоративного искусства		
	1.2 уметь выделять среди других видов		
	1.3 уметь оперировать терминами		
	1.4 уметь классифицировать виды искусства		
3.	Определите, к какому виду росписи относится данный элемент, дайте название этому элементу, какие цвета применяются в данной росписи, выполните кистью данный элемент	Б	
	3.1 знать виды росписей		
	3.2 знать названия элементов росписей		
	3.3 иметь представление о цветовом ограничении в конкретном виде росписи		
	3.3 уметь выполнять простейшие элементы росписи		
2.	Распределите по группам виды росписей	Б	
	2.1 знать названия видов росписей		
	3.2 уметь сравнивать и определять необходимый вид		
	3.3 уметь классифицировать виды росписей по деталям или особенностям		
4.	Мини – тест Найдите правильный ответ.	Б	
	4.1 знать направления, элементы культуры: изба, одежда, убранство, праздники		
	4.2 уметь анализировать явления культуры		
	4.3 уметь определять составляющие и давать названия		
5.	Какая деталь русской избы носила название «конек»? схематично изобразите крышу и стрелкой укажите данную деталь.	Б	
	5.1 знать названия частей избы, крыши.		
	5.2 уметь		

6.	Какой орнамент обозначал пашню? Объясните, какое значение это имело в русской культуре?	Б	
	6.1 знать символику русской культуры		
	6.2 уметь делать вывод, определять значение		
7.	Практическая работа. Выполните эскиз (один на выбор)	Б П	
	7.1 знать виды ДПИ		
	7.2 уметь ориентироваться в видах и направлениях ДПИ		
	7.3 уметь применять навыки в практической работе (в зависимости от сложности формы и количества элементов)		

Б – базовый уровень

П – повышенный уровень

Контрольная работа

6 класс

Тема «Виды изобразительного искусства и основы образного языка»

1. Что такое жанр?

2. Назовите жанры

жанры портрета	жанры натюрморта	жанры пейзажа
1.	1.	1.
2.	2.	2.
3.	3.	3.

3. Среди изображений, представленных ниже, найдите портрет. Определите, к какому виду искусства относятся эти изображения



1



2



3



4



5



6



7

4. Определите мимическое состояние людей, показанных ниже на изображениях.

Предположите в какой цветовой гамме могут быть написаны портреты этих персонажей.

Объясните, почему вы так считаете.



А



Б



В

5. Практическая работа. Создайте портрет своего друга или знакомого, используя правила построения

- базовый уровень - Портрет – образ (фигура человека)

- повышенный уровень - Групповой портрет (семья, группа единомышленников, группа людей одной профессии)

«СОШ №2» Анализ освоения Госстандарта, темы
(п.3 ст. 32 Закона РФ « Об образовании», п. 2.11, 2.19 «Должностной инструкции учителя»)
Класс_бкл **предмет ИЗО**
учитель Гнатюк Н.А.

№ задания	Вид задания / какие умения должен продемонстрировать ученик при выполнении этого задания (единица содержания отдельных уроков темы)	Уровень	Причины невыполнения данного задания, умения
1-2	Что такое портрет? Назовите жанры портрета	Б	
	1.1 знать определение и жанры портрета		
	1.2 знать специальную терминологию		
	1.3 уметь оперировать терминами		
3.	Среди изображений, представленных ниже, найдите портрет. Определите, к какому виду искусства относятся эти портретные изображения	Б	
	3.1 знать виды искусства и их изобразительный язык выразительности		
	3.2 иметь представление выразительных возможностей основных видов искусства		
	3.3 уметь сравнивать портретные изображения с др и находить необходимые		
4.	Определите мимическое состояние людей, показанных ниже на изображениях. Предположите в какой цветовой гамме могут быть написаны портреты этих персонажей. Объясните, почему вы так считаете	Б	
	4.1 знать особенности мимики человека		
	4.2 иметь представление о работе мимических мышц, создающих настроение		
	4.3 уметь соотносить цвет и настроение в портрете		
	4.4 уметь анализировать художественный образ, давать самостоятельную оценку	П	
5.	Практическая работа. Создайте портрет	Б П	
	5.1 знать правила построения головы, портрета человека		
	5.2 иметь представление о светотеневой моделировке		
	5.3 уметь последовательно вести работу		

Контрольная работа

Тема «Портрет»

6 класс

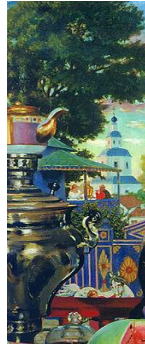
ИЗО

учитель Гнатюк НА

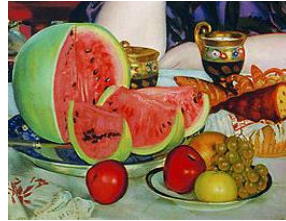
1 Определи недостающий элемент



Кустодиев «Чаепитие»



1



2



3



4

2. Восстанови последовательность выполнения работы над портретом

- А Оформить работу в паспарту или рамку
- Б Наметить массу головы
- В Провести основные построительные линии, определяющие пропорции головы, лица
- Г Выполнить схему-маску
- Д Определить центра листа
- Е Уточнить индивидуальные черты, добиться схожести
- Ж Определить цветовую гамму, согласно настроению портретируемого

3 Приведите в соответствие: картина, название картины, художник

Ответ запиши в виде таблицы

Изображение картины				
Название картины				
Художник				



1



2



3



4

А Леонардо да Винчи
Ренуар
В. Серов
П Корин

Б «Портрет актрисы Самари»
«Девочка с персиками (Портрет Веры Мамонтовой)»
«Александр Невский»
«Мадонна с младенцем (Мадонна Литта)»

Контрольная работа 7 класс

Изо

Учитель Гнатюк НА

1. Определите последовательность выполнения работы над композицией

- а) выполнение серии набросков, эскизов
- б) замысел
- в) обдумывание сюжета
- г) работа красками
- д) определение цветовой гаммы
- е) выбор лучшего варианта эскизного рисунка

2. Продолжите фразу:

Чтобы начать построение города в перспективном удалении, необходимо вначале построить...

3. Восстановите пропущенное звено: Сюжетная композиция состоит из трех планов - центральный (главный) план – это крупные по размеру персонажи и элементы; передний план- это мелкие детали, ненавязчиво расположенные в _____ картины и «приглашающие» зрителя войти в картину и _____ план картины, показывающий окружение?

4. Найдите соответствие

- | | |
|-------------------------|---|
| А) Ахроматические цвета | 1. красный-зеленый, желтый- фиолетовый, черный- белый |
| Б) Хроматические цвета | 2. черные, серые, белые |
| В) Теплые цвета | 3. синие, фиолетовые, голубые |
| Г) Холодные цвета | 4. все «цветные цвета» |
| Д) Контрастные цвета | 5. красные, желтые, оранжевые |

5. практическая работа. Выполнить эскиз картины «Жизнь в моем городе в прошлых веках» (историческая тема).

«СОШ №2»

Анализ освоения Госстандарта, темы

(п.3 ст. 32 Закона РФ « Об образовании», п. 2.11, 2.19 «Должностной инструкции учителя»)

Класс 7кл предмет ИЗО

учитель Гнатюк Н.А.

№ задания	Вид задания / какие умения должен продемонстрировать ученик при выполнении этого задания (единица содержания отдельных уроков темы)	Уровень	Причины невыполнения данного задания, умения
1.	Определите последовательность выполнения работы над композицией	Б	
	1.1 знать основные этапы построения картины		
	1.2 иметь представление о последовательной работе художника над картиной		
	1.3 уметь определять цепочку действий		
2.	Продолжите фразу:		
	2.1 знать композиционное построение картины		

	2.2 иметь представление о законах перспективного построения	Б	
	2.3 уметь определять предшествующие и последующие действия при создании картины		
3.	Восстановите пропущенное звено	Б	
	3.1 знать плановость картины		
	3.2 уметь сравнивать позиции и определять ключевые моменты		
4.	Найдите соответствие	Б	
	4.1 знать основные сочетания цветов		
	4.2 уметь по характерным признакам находить необходимое сочетание или группу цветов		
	4.3 иметь представление об основных группах цветов		
5.	Практическая работа. Выполнить эскиз картины	Б	
	5.1 знать хронологию действий при работе над картиной		
	5.2 уметь последовательно вести работу	П	
	5.3 иметь целостное представление о своей картине (видеть конечный результат)		

МХК ведущая тема «Культура Древней Греции»

1. Определи столицу эллинистической культуры.	А. Александрия; Б.Константинополь; В. Афины; Г. Рим.
2. Найди символ культуры Древней Греции.	А. Лабиринт; Б. Толос; В. Гробница; Г. Пирамида; Д. Парфенон.
3. У древнегреческого бога Аполлона есть сестра-близнец. Найди ее имя.	А. Артемида; Б. Гера; В. Афина; Г. Гестия; Д. Деметра.
4. Выбери среди предложенных имен древнегреческих покровительниц искусств музу трагедии.	А. Клио; Б. Мельпомена; В. Эрато; Г. Талия; Д. Полигимния.
5. Назови архитектора, построившего храм Ники Аптерос на Акрополе в Афинах.	А. Калликрат; Б. Эрехфей; В. Мнесикл; Г. Иктин.
6. Выбери название для городской площади в Древней Греции, на которой днем располагался рынок, а вечером происходили народные собрания и вершился суд	А.Агора; Б.Патио; В. Форум; Г.Атриум.
7. Определи великого "слепа", сочинившего поэмы "Илиада" и "Одиссея".	А. Геродот; Б. Гесиод; В. Гомер; Г. Гораций.
8. Вспомни, как называли популярный персонаж в древнегреческом искусстве, который особенно часто изображался на чернофигурных коринфских вазах в виде женщины со змеями вместо волос.	А. Лаокоон Б. Терпсихора В. Гаргона Г. Гидра Д. Химера
9. Предмет, явившийся символом раздора трех богинь: Геры, Афины и Афродиты.	А. Меч Б. Яблоко В. Арфа Г. Золотой перстень
10. Назовите район Афин, который соответствует описанию: Узкие немощенные, улочки, спертый воздух, глухие стены домов с запертыми калитками:	А) Эрехтейон б) Керамик в) Акрополь
11 Найдите лишнее Ордеры Древнегреческой архитектуры	А) ионический б) дорический в) композитный г)коринфский
12 Приведите в соответствие А) сосуд для переноса воды Б) храм, посвященный богине Афине В) полуоткрытое помещение, крышу которого поддерживают колонны	1. Парфенон 2. портик 3 амфора
13 Выберите правильный ответ. В мифах о Тесее и Минотавре отразились события:	А) борьбы Афин и Критского царства Б) борьбы Микен и Критского царства В) борьбы Микен и Троянского царства
14 Объясните смысл крылатой фразы	А) Троянский конь Б) Ахиллесова пята

16. Назовите постройки, показанные на фото

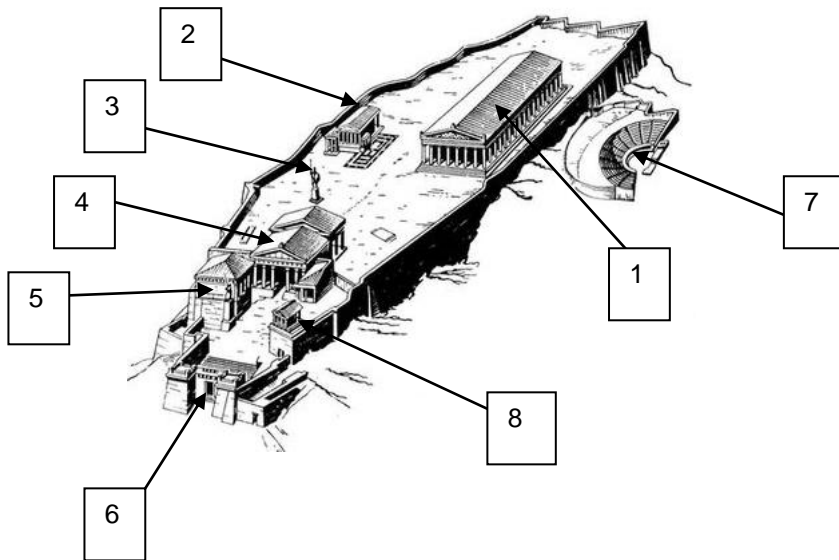


Рис 1

Рис 2



17. Дайте названия построек, входящих в афинский комплекс



- А. Парфенон
- Б. Эрехтейон
- В. Пропилеи
- Г. Храм Ники Аптерос
- Д. Бронзовая колоссальная статуя Афины Промехос (Воительницы)
- Е. Пинакотекa
- Ж. Библиотека
- З. Театр Диониса

18. Ответь на вопросы, используя таблицу подсказок

А) Лабиринт	Г) Троя	Ж) Марафон	К)Шлиман
Б) Акрополь	Д) Афины	З)Парфенон	Л)Ареопаг
В) Фидий	Е) Демосфен	И)Аристотель	М)Спарта

- 1 В каком государстве была установлена военная диктатура?
- 2 От названия этого города пошло название войны.
- 3 Название города в честь Богини.
- 4 Какое сражение произошло в 490 году с Персами; Олимпийский вид спорта.
- 5 Главный храм Афинского государства на Акрополе
- 6 Совет Афинской аристократии
- 7 Древнегреческий философ
- 8 Любитель- археолог, потративший все свое состояние на раскопки этого города
- 9 Философ, живший в бочке, презиравший роскошь
- 10 Скульптор, создавший некоторые чудеса света

«СОШ №2»

Анализ освоения Госстандарта, темы

(п.3 ст. 32 Закона РФ «Об образовании», п. 2.11, 2.19 «Должностной инструкции учителя»)

Класс_8 предмет мхк учитель Гнатюк Н.А.

Зада ния	Вид задания / какие умения должен продемонстрировать ученик при выполнении этого задания (единица содержания отдельных уроков темы)	Количество учащихся, справившихся с заданием, данным умением Кол-во / %	Причины невыполнения данного задания, умения
1-15	Мини-тест «Определи правильный ответ»	Б	
	1.1 знать характерные черты древнегреческой культуры		
	1.2 уметь выделять среди других видов		
	1.3 уметь оперировать терминами		
16	Назовите постройки, показанные на фото	Б	
	2.1 узнавать древнегреческие постройки		
	2.2 знать названия культовых сооружений		
	2.3 иметь представление о внешней форме сооружений		
17	Дайте названия построек, входящих в афинский комплекс	Б	
	3.1 знать названия сооружений, входящих в состав комплекса		
	3.2 иметь представление об устройстве Акрополя		
	3.3 уметь находить по описанию и определенным признакам		
18	Ответь на вопросы, используя таблицу подсказок	Б	
	4.1 знать направления, элементы, выдающиеся личности культуры:		
	4.2 уметь анализировать явления культуры		
	4.3 уметь ориентироваться в потоке информации, выбирать необходимую	П	

Художественная культура первобытного мира. Роль мифа в культуре. Древние образы и символы. Первобытная магия*(12). Ритуал - единство слова, музыки, танца, изображения, пантомимы, костюма (татуировки), архитектурного окружения и предметной среды. Художественные комплексы Альтамыры и Стоунхенджа. Символика геометрического орнамента. Архаические основы фольклора. Миф и современность.

Художественная культура Древнего мира. Особенности художественной культуры Месопотамии: аскетизм и красочность ансамблей Вавилона. Гигантизм и неизменность канона - примета Вечной жизни в искусстве Древнего Египта: пирамиды Гизы, храмы Карнака и Луксора. Ступа в Санчи, храм Кандарья Махадева в Кхаджурахо - модель Вселенной Древней Индии. Отражение мифологических представлений майя и ацтеков в архитектуре и рельефе (Паленке, Теночтитлан).

Идеалы красоты Древней Греции в ансамбле афинского Акрополя. Театрализованное действо. Слияние восточных и античных традиций в эллинизме (Пергамский алтарь). Символы римского величия:

Римский форум, Колизей, Пантеон.

Требования к уровню подготовки выпускников

МХК

В результате изучения мировой художественной культуры на базовом уровне ученик должен знать/понимать:

- основные виды и жанры искусства;
- изученные направления и стили мировой художественной культуры;
- шедевры мировой художественной культуры;
- особенности языка различных видов искусства;

уметь:

- узнавать изученные произведения и соотносить их с определенной эпохой, стилем, направлением.

- устанавливать стилевые и сюжетные связи между произведениями разных видов искусства;

- пользоваться различными источниками информации о мировой художественной культуре;

- выполнять учебные и творческие задания (доклады, сообщения); использовать приобретенные знания и умения в практической деятельности и повседневной жизни для:

- выбора путей своего культурного развития;
- организации личного и коллективного досуга;
- выражения собственного суждения о произведениях классики и современного искусства;
- самостоятельного художественного творчества.

**Тест по МХК
«Средневековье»**

1. Определите правильный ответ: Катакомбы – это

- а) подземные кладбища
- б) убежища от нападения во время войны
- в) средневековый подземный монастырь
- г) место для собраний
- д) убежища христиан от преследований

2. Ответьте на вопрос: объясните, в качестве чего применялись катакомбы?

3. Найдите правильный ответ:

Обширные помещения- фамильные усыпальницы для богатых семей во времена Раннего Средневековья:

- а) мавзолеей
- б) мастаба
- в) кубикулы

4. Найдите лишнее:

Характерные монументальные виды искусства в период Средневековья

- а) мозаика
- б) художественная резьба по дереву
- в) фреска
- г) витраж
- д) настенные рельефы
- е) скульптура

5. Ответьте на вопросы:

- а). Чем отличалась техника мозаики от фресковой техники?
- б). Какая техника была признана официальным искусством?

6. Найдите соответствие:

Ваганты – это бродячие поэты, певцы, музыканты. Но в разных странах они назывались по-разному:

- 1. Жонглеры
- 2. Шпильманы
- 3. Менестрели
- а) Англия
- б) Франция
- в) Германия

7. Напишите, правда или вымысел следующее высказывание: В XII веке во Франции зарождается искусство трубадуров. Трубадуры по большей части были выходцами из высшей знати, владели музыкальной грамотой. Они воспевали куртуазную любовь, героики крестовых походов.

8. Разделите по группам. Ребенка из знатной семьи обучала, как правило, собственная мать или священник. Поскольку в будущем ему придется прожить по строго определенным правилам, главным предметом является изучение хороших манер. А какие из перечисленных ниже предметов, по вашему мнению, изучали только девочки, а какие только мальчики, а какие и те и другие?

Мальчики	Девочки	И те и другие

9. Ответьте на вопрос, выскажите мнение:

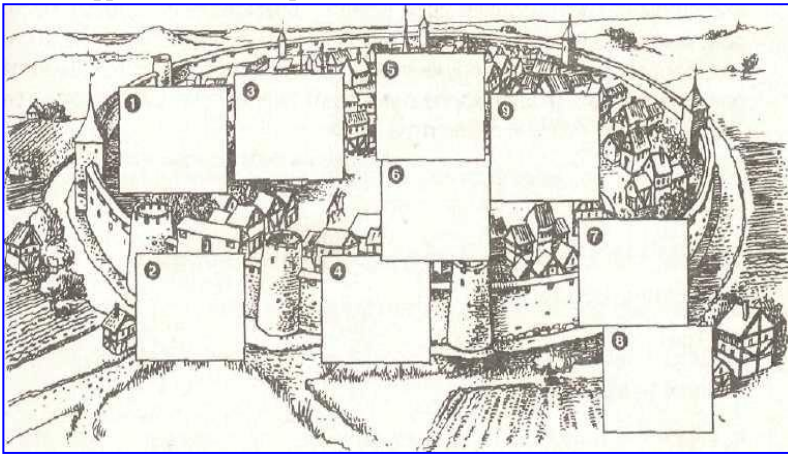
Вандалы – варварские племена германцев, разрушавших памятники античной культуры в V в. н.э. В 455 г. вандалы захватили Рим и уничтожили все культурные ценности. В каком качестве в современном мире используются термины «вандалы», «вандализм»? Выскажите свое отношение к данному проявлению.

10. Выбери правильный ответ. Готический стиль в архитектуре Средневековья получил свое название

- а) по названию германского племени готов
- б) от древнегреческой богини «гетера» (женственный)
- в) от того, что для украшения интерьера применялось много золота (от слова – «gold»)

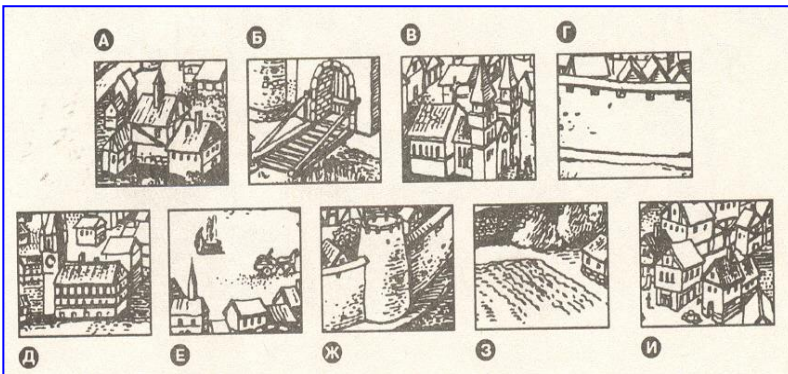
11. как вы объясните понятие «рыцарская культура»

12. Используя материал приложения, восстановите изображение средневекового города. Определите, на каких фрагментах изображены:



- 1) городские ворота;
- 2) земельные наделы горожан;
- 3) городской собор;
- 4) дом богатого горожанина;
- 5) ратуша;
- 6) подъемный мост;
- 7) рыночная площадь;
- 8) мастерская ремесленника;
- 9) городская стена;
- 10) башни

1	2	3	4	5	6	7	8	9	10



1. Определите, о каком архитектурном стиле идет речь. «Порочный», «распущенный», «склонный к пышности, «жемчужина неправильной формы» (дословно «жемчужина с пороком»). Существуют и другие предположения о происхождении этого слова) — характеристика европейской культуры XVII—XVIII веков, центром которой была Италия. Этот стиль появился в XVI—XVII веках в итальянских городах- Риме, Мантуе, Венеции, Флоренции. Эпоху принято считать началом триумфального шествия «западной цивилизации». Данный стиль противостоял классицизму и рационализму.

2. Найдите соответствие

А) В начале 18 в. французы выработали свой стиль, разновидность барокко. Он проявился не во внешнем оформлении зданий, а только в интерьерах, излишествах; а также в оформлении книг, в одежде, мебели, живописи. Стиль был распространен повсюду в Европе и в России.	Классицизм
Б) Этому стилю свойственны контрастность, напряжённость, динамичность образов, аффектация, стремление к величию и пышности, к совмещению реальности и иллюзии, к слиянию искусств (городские и дворцово-парковые ансамбли, опера, культовая музыка, оратория).	Рококо
В) Для архитектуры этого стиля характерны геометрически правильные планы, логичность и уравновешенность симметричных композиций, строгая гармония пропорций и широкое использование ордерной тектонической системы.	Барокко

3. Вставьте вместо пропусков. В 1760-х годах в России произошла смена архитектурно-художественного стиля. Декоративное барокко, достигшее своего апогея в творчестве величайшего представителя этого направления – зодчего **Ф.Б. _____**, уступило место стилю _____, быстро утвердившемуся в Петербурге и Москве, а затем распространившемуся по всей стране.



4. Ответьте на вопрос

В какую эпоху и каком архитектурном стиле были созданы работы данных архитекторов? Приведите хотя бы один пример сооружений
 Рис.1 Памятник архитекторам Баженову и Казакову

5. Составьте из предложенных слов предложение, характеризующее стиль классицизма, который начался со слов двух знаменитых людей того времени: Короля-Солнца (Людовика XIV) и знаменитого философа Рене Декарта

я, государство, это, -, !

существую, я, следовательно, мыслю, –

6. Назовите архитектурные стили, представленные на рис.2

- А) Версальский дворец и парк
- Б) Здание Академии художеств (1764-1788 гг.)
- В) Пизанская башня

Рис.2

7. На рис.3 представлено сооружение. Назовите его. По возможности назовите архитектора

- А) Смольный институт
- Б) Зимний дворец
- В) Таврический дворец
- Г) Эрмитаж



Рис.3

8. Определите, какому виду искусства характерны данные средства выразительности

- А) Цвет, который придает произведению жизненности, эмоциональной окраски, делает его полноценным и убедительным. Колорит, мазок, цветовая гамма.
 Б) Линия, пятно, светотень; цвет в данном виде искусства применяется ограниченно и условно; изобразительный язык отличается скупостью, лаконичностью в применении художественных средств.
 В) Объем, светотеневая моделировка, организация среды. Материалом данного вида искусства является ландшафт и природная растительность. Это искусство проектирования и возведения домов, сооружений, комплексов, отвечающих их назначению, возможностям и эстетическим представлениям общества

А	Б	В



Рис. 4



Рис. 5



Рис. 6



Рис. 7

9. Назовите виды искусства, представленные ниже на рис. 4-7



9. На рис.8 представлена картина знаменитого русского художника эпохи классицизма. Назовите картину и ее автора. Определите фрагмент картины №1 №2



10. Эссе «Бал при Екатерине II». Представьте, что с помощью «Машины времени» вы попали в эпоху Екатерины II. Расскажите от первого лица о том, что вы увидели и какие чувства вызвали у вас те или иные особенности или необычности в отношениях между людьми того времени. (ограничение - 80 слов).

№ задания	Вид задания / какие умения должен продемонстрировать ученик при выполнении этого задания (единица содержания отдельных уроков темы)	Количество учащихся, справившихся с заданием, данным умением Кол-во / %	Причины невыполнения данного задания, умения
1.	<i>Определите, о каком архитектурном стиле идет речь.</i>	Б	
	1.1 иметь представление о стиле		
	1.2 знать архитектурные стили		
	1.3 уметь сопоставлять, сравнивать		
	1.4 уметь по характерным признакам определять главное		
2.	<i>Найдите соответствие</i>	Б	
	2.1 знать характерные черты стилей		
	2.2 уметь сопоставлять описание стиля с его названием		
	2.3 оперировать терминами		
3.	<i>Вставьте вместо пропусков</i>	Б	
	3.1 иметь представление о творчестве архитектора		
	3.2 знать выдающихся архитекторов определенной эпохи		
	3.3 уметь определять главное, исходя из хронологии		
	3.4 уметь ориентироваться в потоке информации		
4.	<i>Определите, какому виду искусства характерны данные средства выразительности</i>	Б	
	4.1 иметь представление о средствах выразительности основных видов искусства		
	4.2 знать особенности видов искусства		
	4.3 уметь сопоставлять, ориентироваться в продуктах в продуктах видов искусств		
5.	<i>Назовите архитектурные стили</i>	Б	
	5.1 иметь представление об особенностях архитектурных произведений определенного стиля		
	5.2 знать названия самых выдающихся архитектурных произведений		
	5.3 уметь по характерным чертам определять необходимое.		
6.	<i>Эссе «Бал при Екатерине II».</i>	П	

Б – базовый уровень

П – повышенный уровень